



# SayberNet YDM POS

*Yanacaqdoldurma  
məntəqələrində  
nəzarət-kassa  
aparatlarının  
proqram təminatı*



Proqram təminatının adı: **SayberNet YDM POS**

Proqram təminatının versiyası: **v2.4**

Copyright (C): **SayberNet MMC**. All Rights Reserved.

Proqram təminatı Azərbaycan Respublikası Nazirlər Kabinetinin “Azərbaycan Respublikasının yanacaq doldurma məntəqələrində nəzarət-kassa aparatlarının tətbiqi haqqında” 11 iyul 2011-ci il tarixli 111 №-li qərarına uyğun olaraq Caspel şirkətinin sifarişi ilə SayberNet MMC tərəfindən hazırlanmışdır.

**Kitabça “SayberNet YDM POS” proqram təminatından istifadə təlimatıdır. Zəruri hallarda istehsalçı şirkət təlimatda müxtəlif dəyişikliklər etmək hüququnu özündə saxlayır.**

Proqram təminatı istifadəçilərə təmännəsiz (pulsuz) verilir.

Tel.:(+994 12) (538-47-18, 511-72-92)

www.saybernet.az

Web: <http://www.saybernet.az>

E-mail: info@saybernet.az

## Mündəricat

1. GİRİŞ .....	5
2. İlk anlayışlar .....	5
3. YPQ-nin struktur-sxemi .....	6
4. Nəzarət-kassa aparatının qoşulması .....	7
5. OPERATORUN FƏALİYYƏTİ BÖLMƏSİ.....	11
5.1. NKA vasitəsilə yanacaq doldurma əməliyyatlarının ardıcılığı .....	11
5.2. NKA-nın klaviatura vasitəsilə idarə olunması .....	14
6. YDM ADMINISTRATORUNUN FƏALİYYƏTİ BÖLMƏSİ .....	15
6.1. Proqramın menyuları .....	15
6.2. Yeni istifadəçi adı ilə proqrama daxil olmaq .....	16
6.3. İstifadəçi məlumatları.....	16
6.4. Proqramın giriş parolunun dəyişdirilməsi.....	17
6.5. Giriş parolunun ləğv edilməsi .....	19
6.6. Hüquqların idarə edilməsi.....	20
6.7. İstifadəçi məlumatlarının İmport/Export edilməsi .....	21
6.8. İstifadəçi adının dəyişdirilməsi.....	22
6.9. Çap edilməyən qaytarmalar menyusu .....	22
6.10. Hesabatlar.....	23
6.10.1. Tez-tez alınan hesabatlar (Z və X hesabatları) .....	24
6.10.2. Digər hesabatlar.....	27
7. STXM-in FƏALİYYƏTİ BÖLMƏSİ .....	35
7.1. Konfiqurasiya menyusu .....	35
7.2. Kassa menyusu .....	39
7.3. NKA-nın satış məlumatlarının təşkilatın AİS-nə ötürülməsi .....	40
7.4. Servis menyusu .....	40
8. Proqramdan çıxış .....	42
9. Proqramın versiyasının öyrənilməsi .....	42
10. NKA-ların tətbiqi barədə AR Nazirlər Kabinetinin Qərarı.....	43



## 1. GİRİŞ

Azərbaycan Respublikası Nazirlər Kabinetinin "Azərbaycan Respublikasının yanacaq doldurma məntəqələrində nəzarət-kassa aparatlarının tətbiqi haqqında" 11 iyul 2011-ci il tarixli 111 №-li qərarına uyğun olaraq IBM POS tipli yeni nəzarət-kassa aparatlarında (NKA) istifadə olunmaq üçün nəzərdə tutulmuş və çek verilmədən neft məhsullarının, maye qazın alıcıya satılmasını (buraxılmasını) istisna (blokirovka) edir.

Təlimatın məqsədi NKA-nın idarə olunma qaydalarının istifadəçilərə öyrədilməsidir.

## 2. İlkin anlayışlar

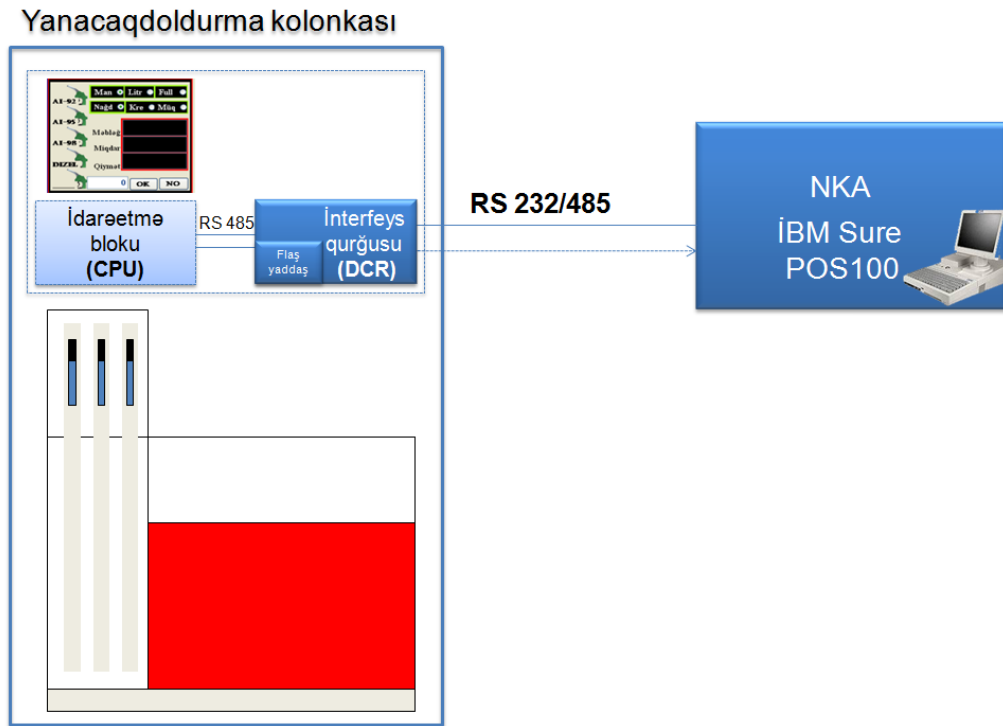
Təlimatda aşağıdakı anlayışlardan (terminlərdən) istifadə olunur:

Terminin adı	Məzmunu
YDM	Yanacaq doldurma məntəqəsi
YPQ	Yanacaq paylama qurğusu ("kolonka")
Pompa	YPQ-də nasos qurğusu
CPU	YPQ-ni idarə edən mərkəzi idarəetmə qurğusu (elektron plata, "Beyin")
DCR	NKA ilə CPU arasında əlaqəni təmin edən interfeys (adapter) qurğusu
Tapança	Kolonkada yerləşən (asılan) hər bir yanacaq növünə uyğun yanacaq doldurma qurğusu

Təlimatda nəzarət-kassa aparatı (NKA) dedikdə, "IBM Sure POS 100" tipli kompüter-kassa sistemi nəzərdə tutulur.

### 3. YPQ-nin struktur-sxemi

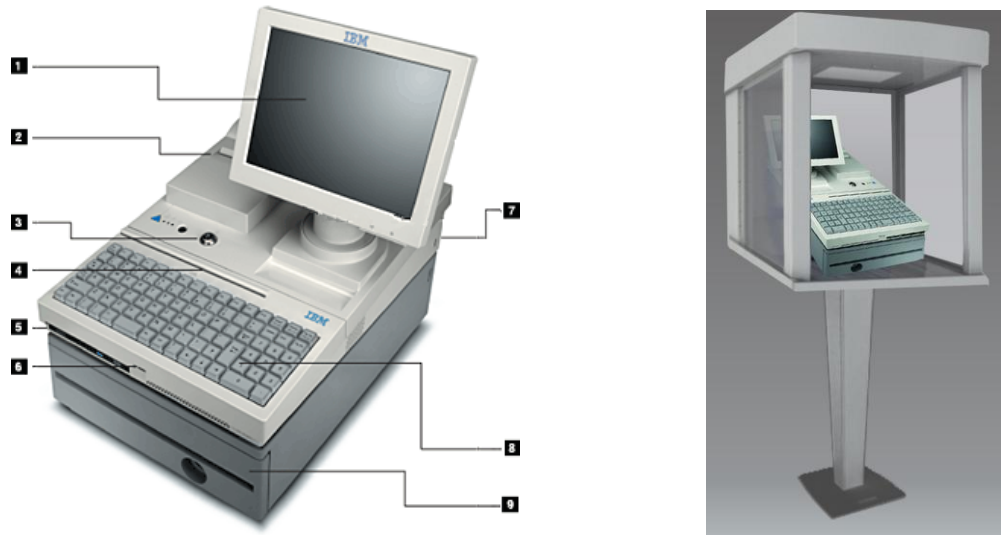
YPQ-nin struktur-sxemi ařađıda gsterilmiřdir:



řekil 1. YPQ-nin struktur-sxemi

#### 4. Nəzarət-kassa aparatının qoşulması

“NKA IBM Sure POS 100” qurğusu aşağıda təsvir edilmişdir:



Şəkil 2. “IBM Sure POS 100” tipli NKA qurğusu

Burada,

1. Rəngli LCD monitor.
2. Termal və ya impact printer.
3. Üç mövqeli idarəetmə kilidi.
4. Plastik kart oxuyucusu (Three-track MSR).
5. CD-ROM qurğusu (bəzi modellərdə olmur).
6. USB portu.
7. Qurğunun şəbəkəyə qoşulması üçün Ethernet 10/100 portu.
8. 96 düyməli rəqəm-simvol tipli klaviatura.
9. NKA-nın pul qutusu.

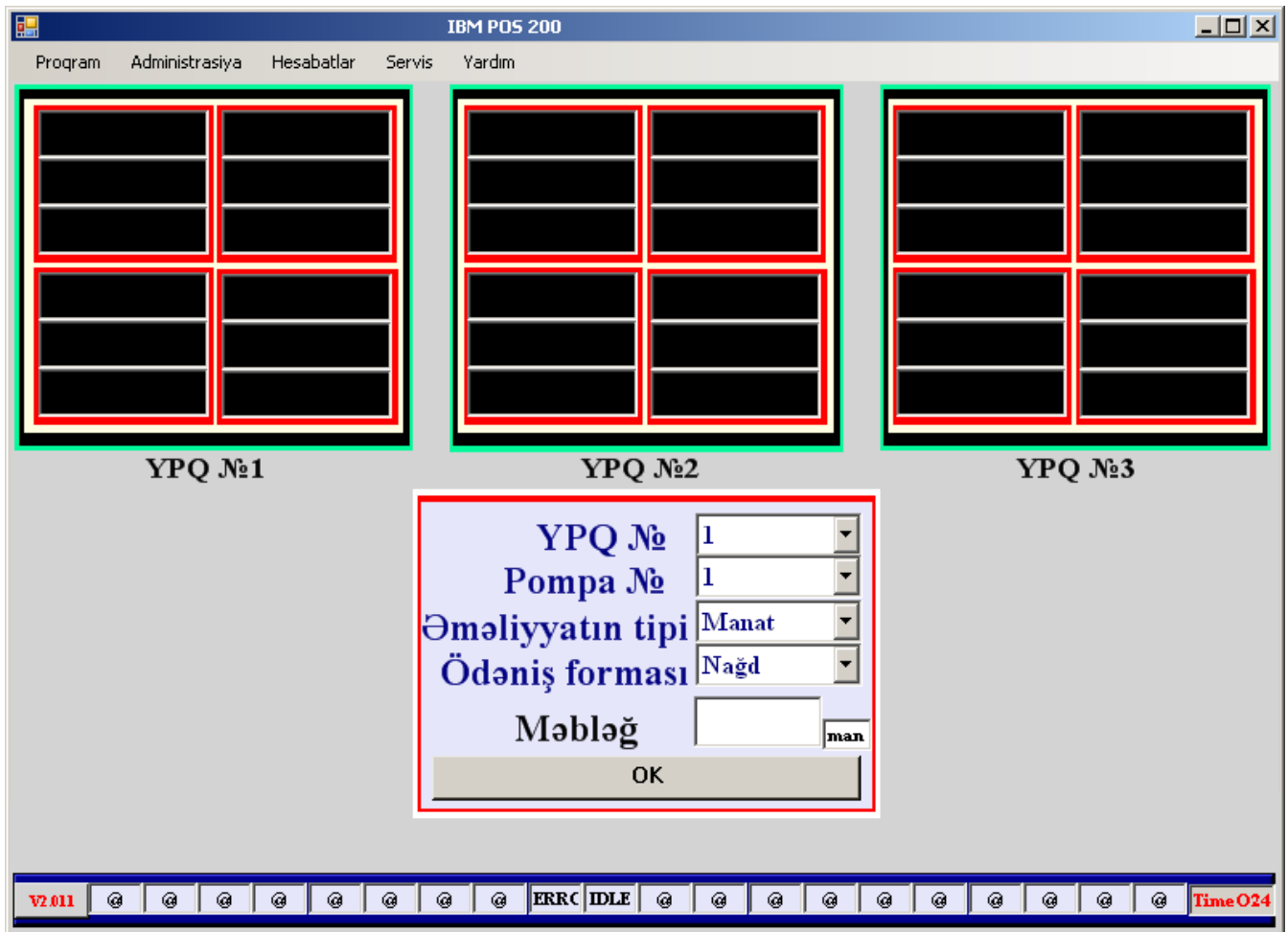
“SayberNet YDM POS” proqramı aşağıdakı 2 növ giriş interfeysinə malikdir:

- 3 YPQ-li interfeys;
- 5 YPQ-li interfeys.

Giriş interfeysləri **Administrasiya -> Konfiqurasiya** menyusunun YPQ bölməsində nizamlanır.

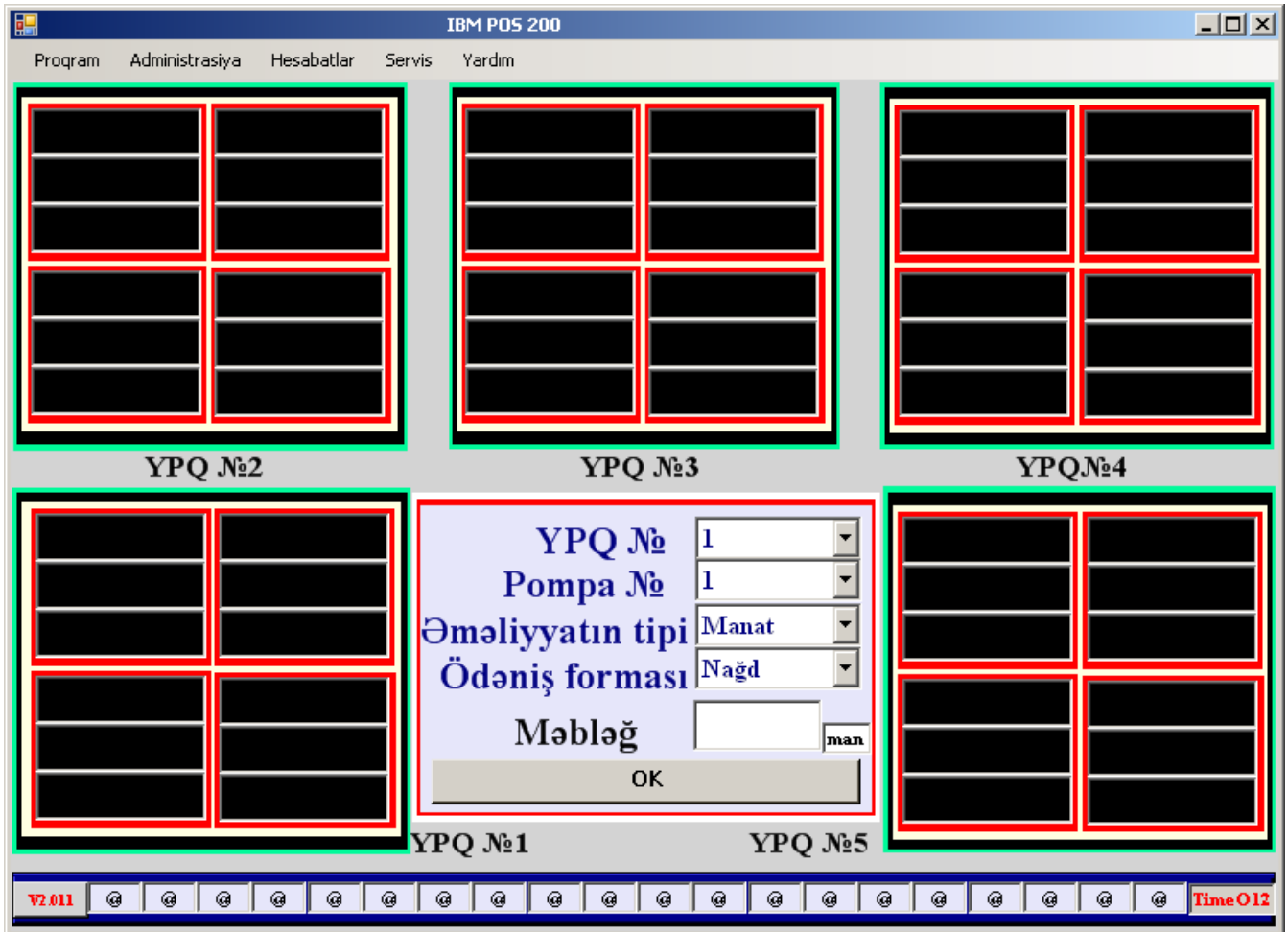
“3 YPQ-li interfeys” üçün, həmin bölmədə YPQ xanasına “1”, “2”, “3”, “5 YPQ-li interfeys” üçün isə “4”, “5” rəqəmlərindən biri yazılır.

“3 YPQ-li interfeys” zamanı NKA elektrik şəbəsinə qoşulduqdan sonra qısa zaman müddətində proqram təminatı yüklənir və ekrana aşağıdakı pəncərə çıxır:



Şəkil 3. Proqramın giriş interfeysi (YPQ sayı 3 ədəd)

“5 YPQ-li interfeys” zamanı isə proqram təminatı yükləndikdən sonra ekrana aşağıdakı pəncərə çıxır:

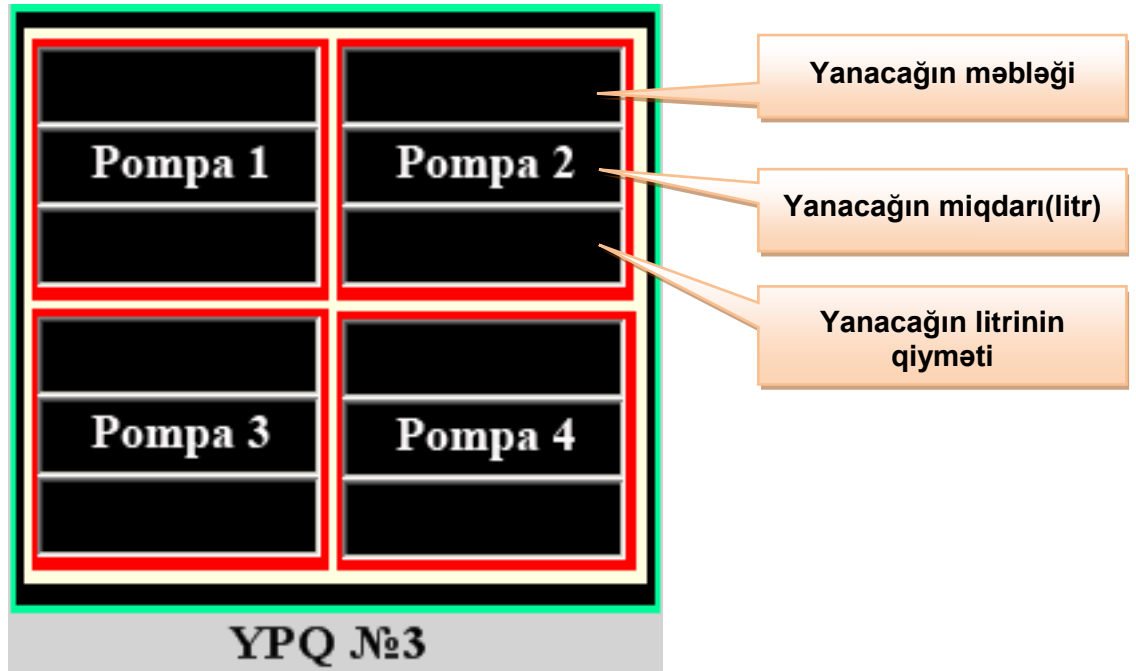


Şəkil 4. Proqramın giriş interfeysi (YPQ sayı 5 ədəd)

Hər YPQ-yə 4-dək "Pompa", hər "Pompa"-ya isə 5-dək "Tapança" qoşula bilər.

Deməli, "3 YPQ-li interfeys" zamanı *Tapançaların* maksimal sayı 60 (3x4x5), "5 YPQ-li interfeys" zamanı isə 100 (5x4x5) ola bilər.

Aşağıda YPQ pəncərəsinin izahı şərh edilmişdir:



**Qeyd:** YPQ-nin növündən və NKA-nın qurulmasında asılı olaraq Pompaların sayı və ekranda onların düzülüşü müxtəlif ola bilər.

Əməliyyat tipi dedikdə, aşağıdakılar başa düşülür:

- Manat – yanacaq “*manat*”-la, yəni pul məbləği ilə verilir;
- Litr – yanacaq “*litr*”-lə verilir;
- Limit – yanacaq, müəyyən olunmuş miqdar qədər verilir (həmin ədəd proqram təminatı qurulan zaman təyin edilir: məs. 60 litr, 90 litr və s.).

Yanacaqın *Ödəniş forması* aşağıdakılardan biri seçilir:

- Nağd – Ödəniş *nağd* yolu ilə yerinə yetirilir;
- Kredit – Ödəniş *bank kredit kartı* vasitəsilə yerinə yetirilir;
- Müqavilə – Ödəniş *müqavilə* yolu ilə yerinə yetirilir.

## 5. OPERATORUN FƏALİYYƏTİ BÖLMƏSİ

### 5.1. NKA vasitəsilə yanacaq doldurma əməliyyatlarının ardıcılığı

Operator, aşağıdakı parametrləri açılan düymələrdən seçir (seçmə əməliyyatı klaviaturanın idarəedici düymələri vasitəsilə də yerinə yetirilə bilər) :

- YPQ-nin №-ni;
- Pompa №-ni;
- Əməliyyatın tipini;
- Ödəniş formasını.

Şəkil 5. Məlumatların daxil edilməsi

Sonra yanacağın *Miqdarını* daxil edib **OK** düyməsini basır.

Yanacağın növü operatorun götürdüyü "Tapança"-dan asılı olaraq qurğu tərəfindən avtomatik təyin edilir.

*Əməliyyat tipində* "Manat" seçilmişsə, *Məbləğ* xanasına "manat" pul vahidində məbləğ daxil edilir.

Əməliyyat tipində “Litr” seçilmişsə, *Məbləğ* xanasına sifariş olunan yanacaqın litr miqdarı daxil edilir.

Əməliyyat tipində “Limit” seçilmişsə, *Məbləğ* xanası görünmür və yanacaqın miqdarı avtomatik olaraq əvvəlcədən müəyyən edilmiş miqdarda təyin edilir.



Şəkil 6. OK düyməsindən sonra YPQ-də məlumatların əks olunması

Sonda **OK** düyməsi basılır.

Sonra, operator “Tapança” vasitəsilə sifariş edilmiş yanacağı avtomobilin yanacaq çəninə (bakına) doldurur. Doldurulmuş yanacaq barədə məlumat YPQ-nin ekranında əks olunur. Həmin məlumat NKA-nın monitorunda da görünür (yuxarıdakı şəkil nümunəsində olduğu kimi, YPQ No 3, Pompa No 3 xanasında).

**Qeyd 1:** YPQ-nin ekranındakı məlumat NKA-nın monitorundakı məlumatla eyni olur.

**Qeyd 2: OK** düyməsi basıldıqdan dərhal sonra “*adi ödəniş çeki*” çap olunur. Əgər operator Tapançanı asan zaman yanacaqın faktiki doldurulma miqdarı sifariş olunan miqdardan az olarsa, fərq hesablanır və NKA tərəfindən “*qaytarma çeki*” çap edilir.

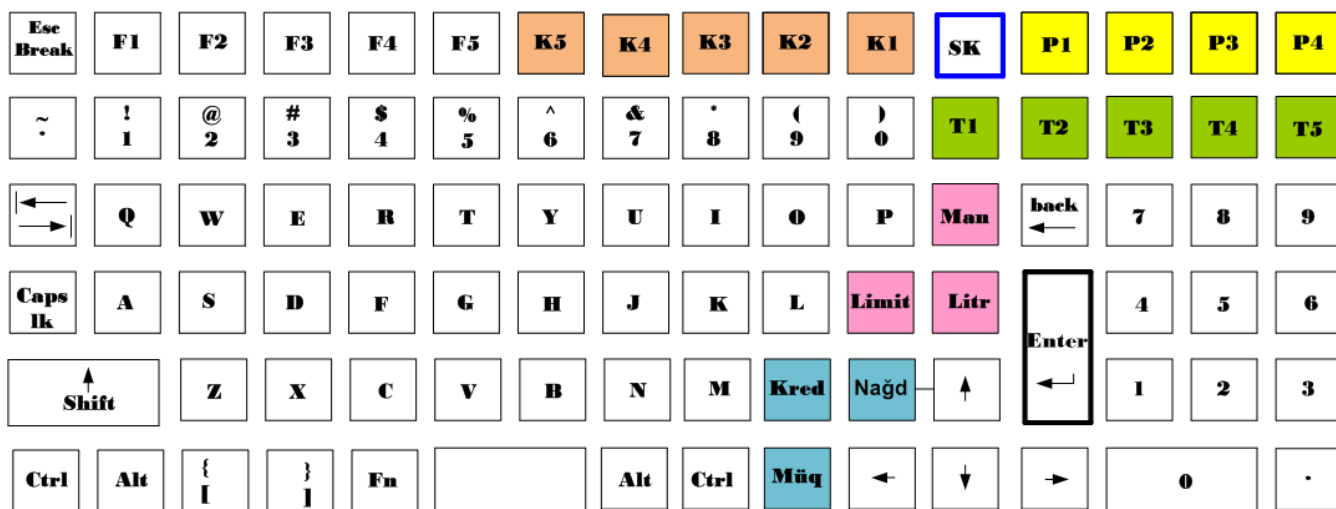
**Qeyd 3:** Yanacaq bir Pompadan həyata keçirilən zaman digər Pompalar üzrə və ya həmin NKA-ya qoşulmuş digər YPQ-lər üzrə satış edilə bilər.

**Qeyd 4:** NKA-da nasazlıq baş verərsə, DCR qurğusu “nasaz” rejimə keçir. Bu zaman yanacaq satışı 48 saat davam edə bilər. 48 saatdan ərzində NKA bərpa olunmazsa, Pompa kilidlənir və satış dayandırılır. NKA-nın iş rejimi bərpa olunduqdan sonra “nasaz” rejimdə edilmiş əməliyyatlar NKA-nın yaddaşına qeyd edilir və bu barədə printerdən əməliyyatların siyahısından ibarət çek çap olunur.

**Qeyd 5:** Yanacaq doldurlan zaman ekranın status sahəsində (ekranın alt hissəsində yerləşir) bu barədə məlumat verilir. Belə ki, adi halda status İDLE vəziyyətində olur. Tapança götürülən zaman CALL vəziyyətinə keçir və rəngi qara olur. Yanacaq axan zaman status BUSY və rəngi qırmızıya çevrilir. Tapança yerinə qoyulduqda isə status PAİD/UNPAİD rejiminə keçir, rəngi göy rəngə dəyişir və sonra yenidən İDLE rejiminə qayıdır. Rəngi isə ilkin vəziyyətdə olduğu rəngə çevrilir.

## 5.2. NKA-nın klaviatura vasitəsilə idarə olunması

NKA-nın klaviaturası aşağıda təsvir edilir:



Şəkil 7. NKA-nın klaviaturası

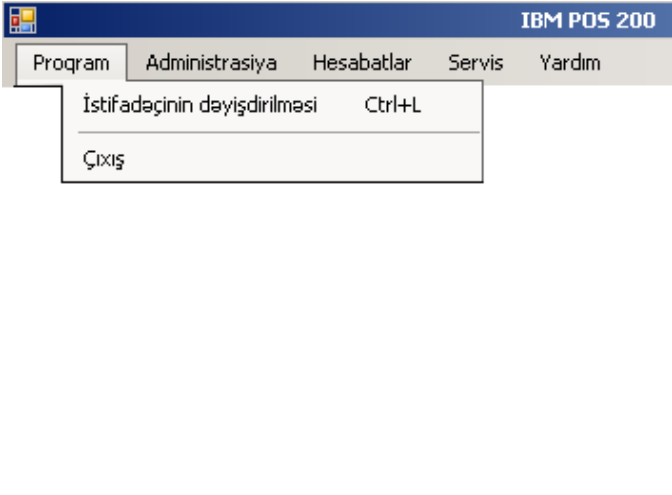
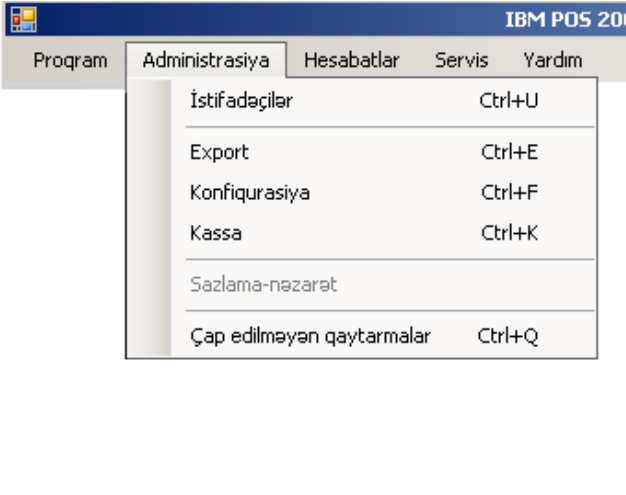
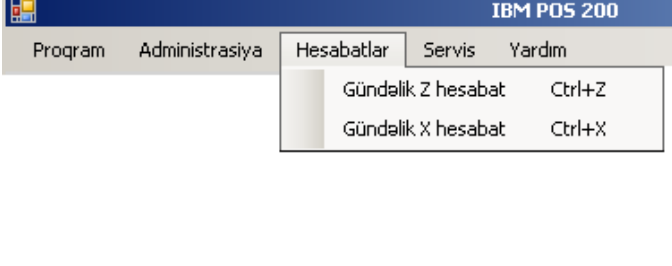


Operator, əməliyyatları NKA-nın Mouse (Siçan) qurğusu ilə və ya klaviatura üzərindəki aşağıdakı düymələr vasitəsilə yerinə yetirir:

Komandalar	Məzmun
↑, ↓	Bu düymələr ilə seçilir, <b>Enter</b> düyməsi ilə əməliyyat təsdiqlənir
<b>Kred</b>	Bank kredit kartı vasitəsilə <i>ödəniş forması</i>
<b>Nağd</b>	“Nağd” <i>ödəniş forması</i>
<b>Müq</b>	“Müqavilə” üzrə (məsələn, şirkət kartı vasitəsilə) <i>ödəniş forması</i>
<b>Litr</b>	Dolumun miqdarının <i>litrlə</i> daxil edilməsi
<b>Manat</b>	Dolumun məbləğinin <i>manatla</i> daxil edilməsi
<b>Limit</b>	<i>Öncədən müəyyən edilmiş miqdarda yanacaq buraxılması</i>
<b>K1, K2, K3, K4, K5</b>	Yanacaq paylayıcı qurğu – “ <i>kolonka</i> ” (YPQ-lər)
<b>P1, P2, P3, P4</b>	YPQ(kolonka) tərkibindəki pompanın nömrəsi
<b>T1, T2, T3, T4, T5</b>	Pompa tərkibindəki tapançanın nömrəsi
<b>SK</b>	<i>Sürətli keçid</i> – əvvəlki seçimləri dəyişmədən birbaşa <i>Miqdar</i> rekvizitinə keçid
<b>Ctrl K</b>	<i>Kassa</i> altmenyusuna keçid (Müxtəlif hesabatların alınması və s.)
<b>Ctrl X</b>	“X” hesabatına birbaşa keçid
<b>Ctrl Z</b>	“Z” hesabatına birbaşa keçid
<b>Tab</b>	Rekvizitlər üzrə ( <i>YPQ nömrəsi, Pompa nömrəsi, Əməliyyatın tipi, Ödəniş forması və Məbləğ</i> ) sürətli keçid.

## 6. YDM ADMINISTRATORUNUN FƏALİYYƏTİ BÖLMƏSİ

### 6.1. Proqramın menyuları

SayberNet YDM POS proqramının aşağıdakı menyuları var:

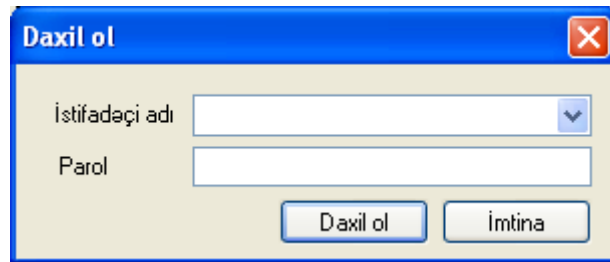
## 6.2. Yeni istifadəçi adı ilə proqrama daxil olmaq

Yeni istifadəçi adı ilə sistemə daxil olmaq üçün **Ctrl+L** düyməsi basılır və ya menyudan

**Proqram -> İstifadəçinin dəyişdirilməsi**

seçilir.

Bu zaman ekrana aşağıdakı pəncərə çıxır:



Şəkil 8. Proqrama giriş pəncərəsi

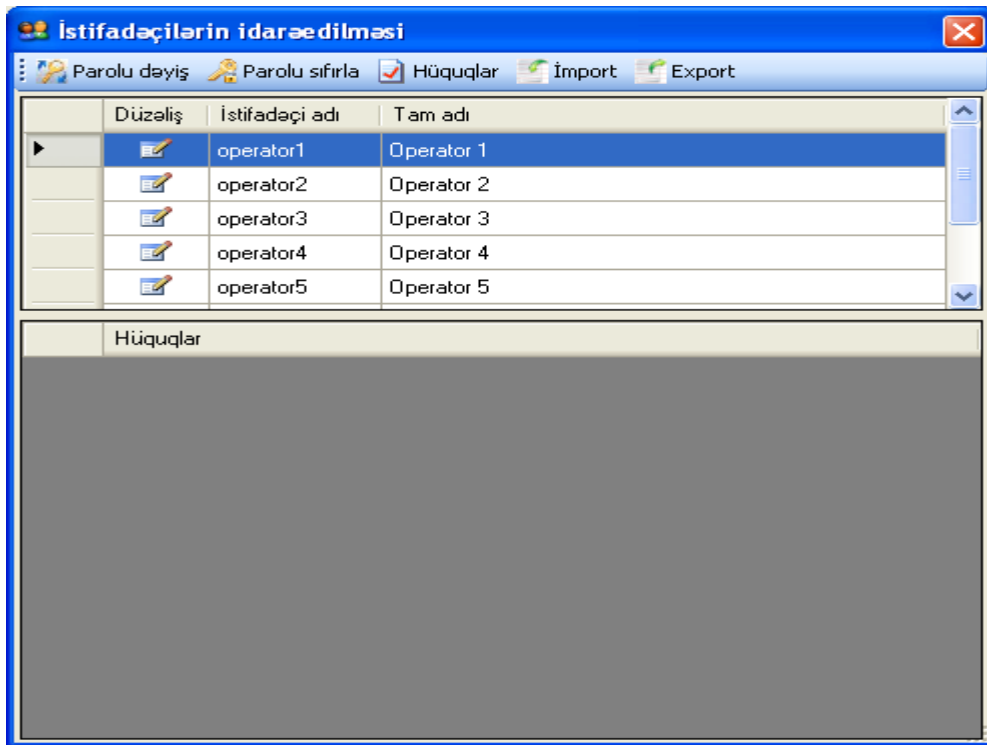
İstifadəçi siyahıdan *İstifadəçi adını* seçir, giriş parolunu daxil edir və **Daxil ol** düyməsini basmaqla sistemə daxil olur.

**İmtina** düyməsini basdıqda proqramdan çıxılır.

## 6.3. İstifadəçi məlumatları

İstifadəçi məlumatlarını daxil və redaktə etmək üçün **Ctrl+U** düyməsi basılır və ya menyudan **Administrasiya -> İstifadəçilər** seçilir.

Bu zaman ekrana aşağıdakı pəncərə çıxır:



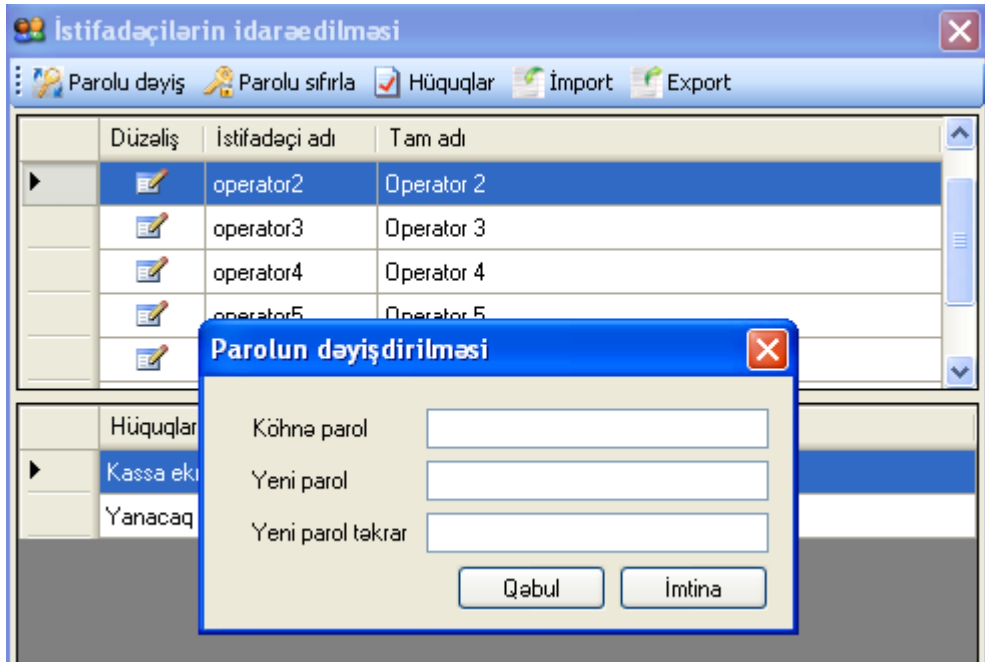
Şəkil 9. İstifadəçilərin idarəedilməsi pəncərəsi

Pəncərədə aşağıdakı əmr düymələri var:

- **Parolu dəyiş** - Proqram giriş parolunu dəyişdirmək;
- **Parolu sıfırla** - Giriş parolunu sıfırlamaq;
- **Hüquqlar** - İstifadəçiyə hüquqlar vermək;
- **İmport** - İstifadəçi məlumatlarını proqram *İmport* etmək;
- **Export** - İstifadəçi məlumatlarını *Export* etmək;
- *Düzəliş* sütununda **Düzəliş** düyməsi – Cədvəldə qeyd edilmiş sətirin məlumatlarını dəyişmək (*İstifadəçi adını* və istifadəçinin *Tam adını*).

#### 6.4. Proqramın giriş parolunun dəyişdirilməsi

Proqramın giriş parolunu dəyişdirmək üçün **Parolu dəyiş** düyməsi basılır. Bu zaman aşağıdakı pəncərə ekrana çıxır:

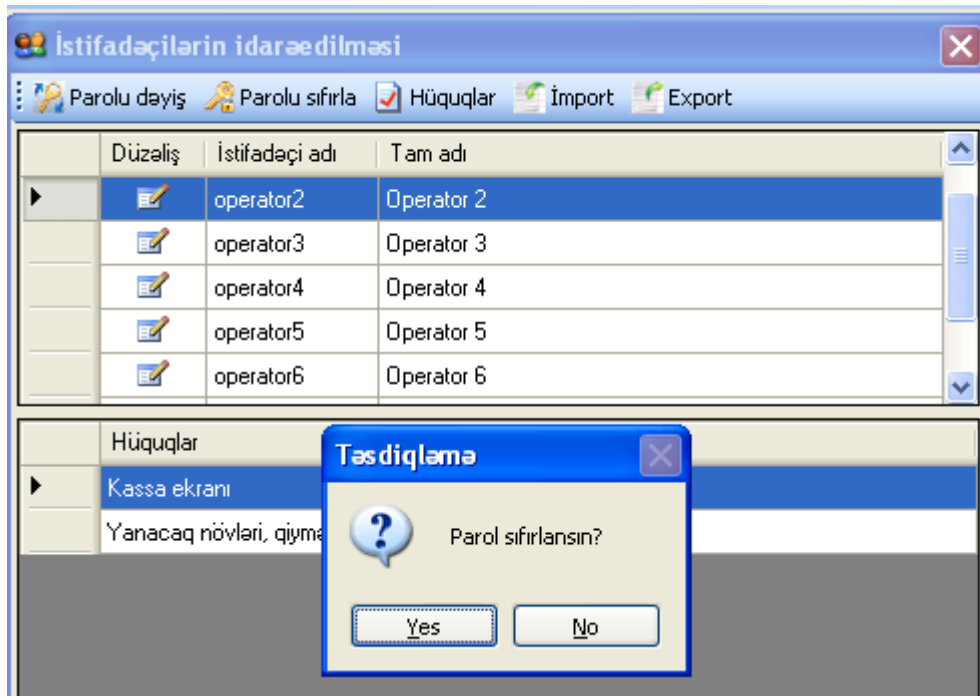


Şəkil 10. Proqrama giriş parolunun dəyişdirilməsi

Əvvəlcə köhnə parol daxil edilir. Sonra isə yeni parol müvafiq xanalara 2 dəfə daxil edilir və **Qəbul** düyməsi basılır.

## 6.5. Giriş parolunun ləğv edilməsi

Giriş parolunu ləğv etmək üçün **Parolu sıfırla** düyməsi basılır. Bu zaman aşağıdakı pəncərə ekrana çıxır:

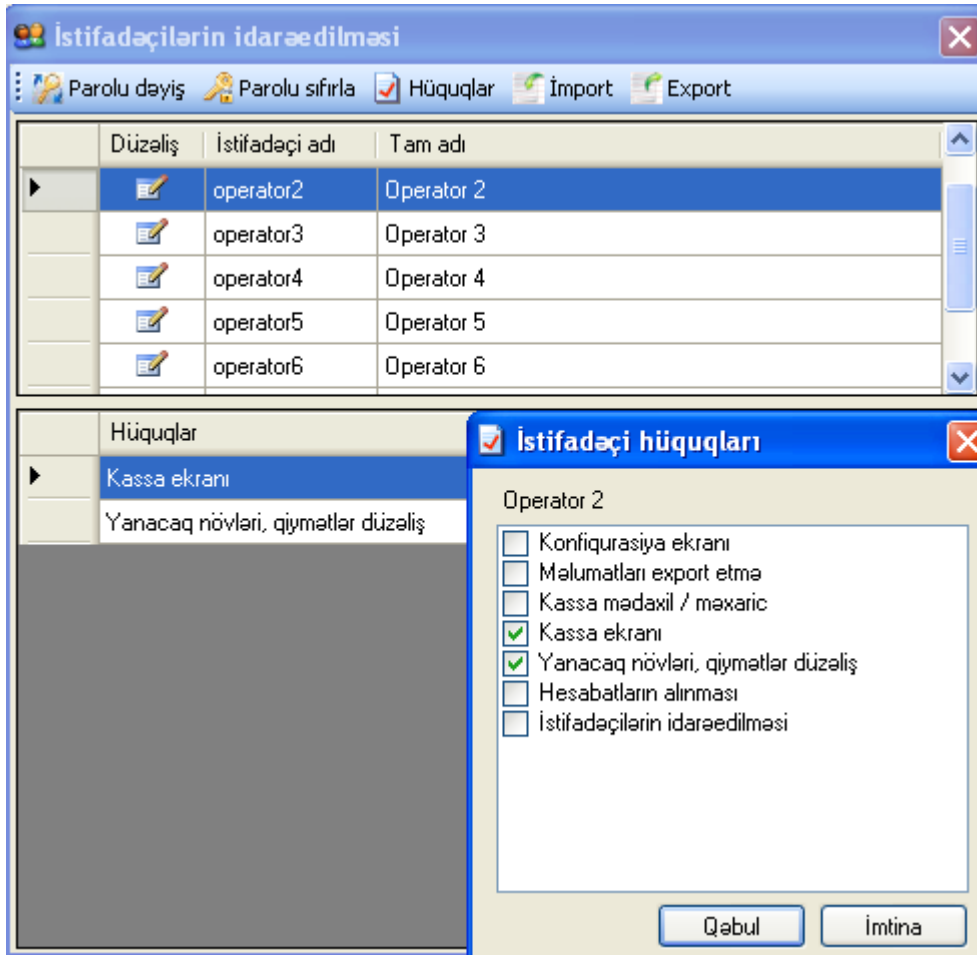


Şəkil 11. Giriş parolunun ləğv edilməsi

Ekrana çıxan *Təsdiqləmə* ekranında **Yes** düyməsi basıldıqda proqramın giriş parolu ləğv edilir.

## 6.6. Hüquqların idarə edilməsi

İstifadəçi hüquqlarını idarə etmək üçün **Hüquqlar** düyməsi basılır. Bu zaman aşağıdakı pəncərə ekrana çıxır:



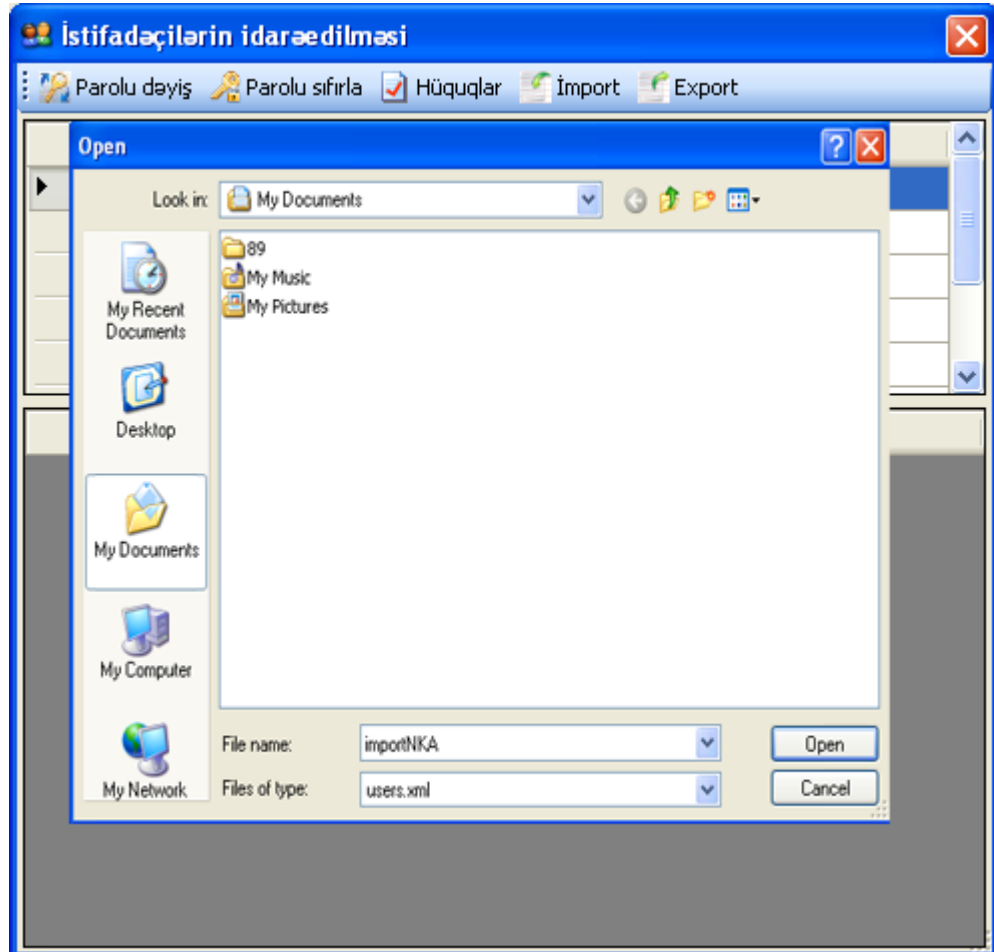
Şəkil 12. İstifadəçi hüquqları

Ekrana istifadəçi hüquqlarının siyahısı çıxır. Operatora siyahıda görünən hüquqlardan hansı verilərsə, həmin hüquqların qarşısındakı qutu işarələnir və sonda **Qəbul** düyməsi basılır. Nəticədə seçilmiş hüquqların siyahısı *Hüquqlar* bölməsinə düşəcək.

## 6.7. İstifadəçi məlumatlarının İmport/Export edilməsi

İstifadəçi məlumatlarını *İmport* və ya *Export* etmək üçün şəkildə göstərilən müvafiq düymələrdən biri basılır.

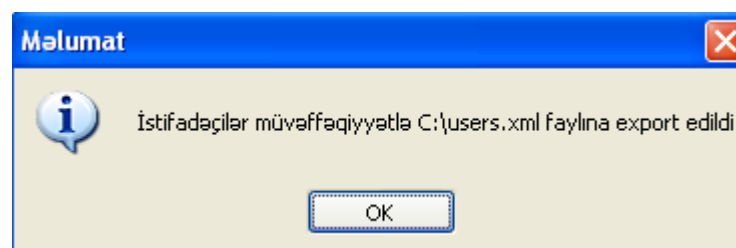
**İmport** düyməsini basdıqda aşağıdakı pəncərə ekrana çıxır:



Şəkil 13. İstifadəçi məlumatlarının proqrama *import* edilməsi

İstifadəçi import olunacaq faylı seçir (**Default** olaraq faylın adı **users.xml** olur) və **Open** düyməsini basır. Nəticədə istifadəçi məlumatları proqrama import olunur.

**Export** düyməsini basdıqda isə aşağıdakı pəncərə ekrana çıxır:



İstifadəçi məlumatları **C:\users.xml** adlı fayla yazılır. **Ok** düyməsi basılır. Həmin fayl digər NKA-da İmport düyməsilə həmin NKA-ya import edilə bilər.

## 6.8. İstifadəçi adının dəyişdirilməsi

İstifadəçi adını dəyişmək (redaktə etmək) üçün sətir seçilir və Şəkil 12-də *Düzəliş* sütunundakı düymə basılır.

Bu zaman aşağıdakı pəncərə ekrana çıxır:

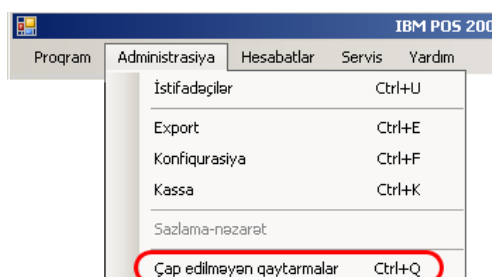
İstifadəçi pəncərədə görünən rekvizitlərdə dəyişiklik edib **Qəbul** düyməsini basdıqda istifadəçi məlumatlarında dəyişiklik edilir.

## 6.9. Çap edilməyən qaytarmalar menyusu

NKA çap qurğusunda nasazlıq ilə əlaqədar qaytarma çeki çap olunmazsa, həmin qurğu bərpa olunduqdan sonra çap olunmayan çeklər

### “Administrasiya / Çap edilməyən qaytarmalar”

menyusu vasitəsilə yenidən çap edilə bilər.



Bu əməliyyatı “Ctrl+Q” kombinasiya düymələri vasitəsilə də etmək mümkündür.

Çap olunmayan qaytarma çekləri və NKA işləmədiyi zaman aparılan satışların bərpa çekləri proqram açıldıqda avtomatik çap edilir.

## 6.10. Hesabatlar

Program vasitəsilə aşağıdakı növ hesabatlar alınır:

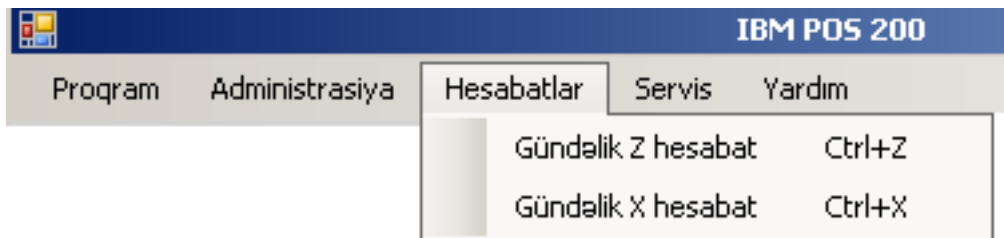
- Gündəlik Z hesabat;
- Şöbələrə görə Z2 hesabat;
- Əmtəələr üzrə Z3 hesabat;
- Əmtəələr üzrə qısa Z4 hesabat;
- Kassirlər üzrə Z5 hesabat;
- Vaxt üzrə Z6 hesabat;
- Elektron jurnal üzrə Z10 hesabat;
- Gündəlik X hesabat;
- Şöbələrə görə X2 hesabat;
- Əmtəələr üzrə X3 hesabat;
- Əmtəələr üzrə qısa X4 hesabat;
- Kassirlər üzrə X5 hesabat;
- Vaxt üzrə X6 hesabat;
- Elektron jurnal çekləri üzrə X9 hesabat;
- Elektron jurnal üzrə X10 hesabat;
- Fiskal nömrələr üzrə F1 hesabat;
- Fiskal tarixlər üzrə F2 hesabat.

### 6.10.1. Tez-tez alınan hesabatlar (Z və X hesabatları)

Aşağıdakı hesabatlar tez-tez istifadə olunduğundan onların alınması üçün alternativ yol kimi **Hesabatlar** menüsündən istifadə olunur:

- Gündəlik Z hesabat;
- Gündəlik X hesabat.

Bunun üçün **Hesabatlar** menüsü seçilir.



Şəkil 14. Hesabatların siyahısı

“**Z hesabat**” almaq üçün menyudan “*Gündəlik Z hesabat*” seçilir və ya “**Ctrl+Z**” düyməsi basılır.

Bu əməliyyatdan sonra “*Z hesabat*” printerə çap olunur.

UNS		
IBM SurePOS 100 MINI-FP71		
VöEN: 123456789012-12345-3333333		
Z-Gündəlik hesabat # 0003		
Satışların məbləği	579,37	Növbə ərzində satışdan əldə edilən ümumi məbləğ
Endirim	67,29	Növbə ərzində endirimin məbləği
Nağd kredit	432,56	Növbə ərzində hər ödəniş tipi üçün satışın məbləği
	146,81	Növbə ərzində qaytarma çeklərinə sərf edilmiş ümumi məbləğ məbləğ
Qaytarma Nağd	61,70	Növbə ərzində hər ödəniş tipi üçün qaytarma çeklərə sərf edilən məbləğ
	61,70	
Nağd Xidməti daxil etmə	100,00	Nağd formasında daxil olunan xidməti məbləğ
Seyfdə Nağd kredit	470,86	Hər tip üzrə seyfde olan pulun ümumi məbləği
	146,81	
VT # 1 05-01-2012		Vergi dərəcəsinin dəyişiklik nömrəsi və tarixi
ƏDV A = 18.00%		Vergi dərəcəsinin dəyəri
ƏDV B - ƏDV-siz		
Dövriyyə A ƏDV A	550,57	A vergi dərəcəsi üzrə dövriyyə
Dövriyyə B	83,99	A dərəcəsinin məbləği
	28,80	B vergi dərəcəsi üzrə dövriyyə
Dövriyyə ƏDV	579,37	Bütün vergi dərəcələri üzrə ümumi dövriyyə
	83,99	A vergi dərəcəsi üzrə qaytarmaların məbləği
Qaytarma A ƏDV A	61,70	A dərəcəsinin məbləği
	9,41	Bütün vergi dərəcələri üzrə ümumi qaytarma
Qaytarma ƏDV	61,70	Növbə ərzində satış çeklərinin sayı
	9,41	Növbə ərzində qaytarma çeklərinin sayı
Kassa qəbzləri xarc qəbzləri	5	Növbə ərzində ləğv edilmiş çeklərin sayı
	1	Növbə ərzində imtina edilmiş əməliyyatların
Qəbzlər ləğv edilib İmtina	2	
	2	
İnializasiya	0	Növbə ərzində inisializasiyaların sayı
Sonuncu qəbz	7	Növbə ərzində sonuncu çekin nömrəsi
hesabat sıfırlaşdırılıb Fiskal hesabat haqiqidir!		Hesabatın həqiqi olması və ona dair informasiyanın FY-yə daxil edilməsi haqqında məlumat
FY-dan Ümumi məbləğlər		
Dövriyyə ƏDV	579,37	Hesabatın həqiqi olması və ona dair informasiyanın FY-yə daxil edilməsi haqqında məlumat
Qaytarma ƏDV	83,99	
	61,70	
	9,41	
Kassir	/1/	
09-01-2012	15:40:34	
F	FP7111100003	

Şəkil 15. "Z hesabat" nümunəsi

“X hesabat” almaq üçün menyudan “Gündəlik X hesabat” seçilir və ya “Ctrl+X” düyməsi basılır. Bu əməliyyatdan sonra “X hesabat” printerə çap olunur.

MINI-FP 71 UNISYSTEM LTD IBM SurePOS 100      MINI-FP71 VÖEN:000000000000-00000-00000000 <b>X-Gündəlik hesabat</b>	
Satışların məbləği	156,57
Nağd kredit	96,57 20,00
Seyfə	
Nağd kredit	96,57 20,00
Nisyə	40,00
VT # 1 13-12-2011 Qiymətə daxil edilmiş ƏDV Əlavə yığımlar Qadğ ƏDV A = 18.00% ƏDV B - ƏDV-siz	
Dövriyyə A	148,50
Dövriyyə B	8,07
rüsm B	22,65
Dövriyyə	156,57
rüsm	22,65
Qaytarma	0,00
Kassa qəbzləri	1
xərc qəbzləri	0
Qəbzlər ləğv edilib	1
İnializasiya	0
Sonuncu qəbz	21
FY-dan ümumi məbləğlər	
Dövriyyə	0,00
ƏDV	0,00
rüsm	0,00
Qaytarma	0,00
ƏDV	0,00
rüsm	0,00
Kassir	/8/
14-12-2011	16:06:10
FP7111100555	

Şəkil 16. “X hesabat” nümunəsi

### 6.10.2. Digər hesabatlar

Digər hesabatları əldə etmək üçün **“Ctrl+K”** düyməsi basılır və ya menyudan

#### **Administrasiya -> Kassa**

seçilir.

Açılan pəncərədə *Hesabatlar* adlı bölmədən aşağıdakı *hesabat* növlərindən biri seçilir və **Hesabat al** düyməsi basılır:

Şəkil 17. Hesabatların siyahısı

Nəticədə seçilmiş hesabat növü printerdə çap olunur.

Aşağıda hesabat nümunələri əks olunmuşdur:

**Qırmızı mətnli** bloklar – bütün çeklərdə çap olunan məlumat sahələridir. Onların təsviri birinci çek nümunəsində göstərilib və daha sonra təkrar olunmur.

**Mavi mətnli** bloklar – sadəcə satış çeklərində olan məlumat sahələridir.

Qara mətnli bloklar – çek növündən asılı olaraq məzmunu dəyişən məlumat sahələridir.

### Xidməti pul daxil olunmasının çeki:

The diagram shows a receipt for a service payment with the following fields and callouts:

- UNS
- IBM SurePOS 100 MINI-FP71
- VOEN: 123456789012-12345-3333333
- # Bedin
- Xidməti daxil etmə
- Nağd
- Kassir
- 09-01-2012
- 100,00
- /1/
- 15:30:50
- FP7111100003
- Ödəniş növünün adı
- Fiskalyaddaşın fiskallaşma əlaməti
- Qeydiyyat məlumatları
- Şərhlər
- Daxil olunan məbləğin miqdarı
- Əməliyyatı yerinə yetirən kassirin nömrəsi
- Əməliyyatın zamanı və tarixi
- Qurğunun zavod nömrəsi

### Satış çeki:

The diagram shows a receipt for a sale with the following fields and callouts:

- Satılan məhsulun adı
- Məhsul qrupunun nömrəsi
- UNS
- IBM SurePOS 100 MINI-FP71
- VOEN: 123456789012-12345-3333333
- Cheesw (13)
- Məbləğ
- 12,34 A
- 12,34
- 1,88
- 12,34
- /1/
- 0000000005
- 30V A 18.00%
- Nağd
- Kassir
- 09-01-2012 14:50:44
- Good day!
- FP7111100003
- Mövcud satış üçün qiymət
- Məhsulun vergi qrupu
- Çek üzrə ümumi məbləğ
- Çekdə vergi dərəcəsinin ümumi məbləği
- Ödəniş zamanı verilən məbləğ
- Vergi dərəcəsinin adı və dəyəri
- Son məlumat sətiri
- Çekin nömrəsi

### Böyük sayda məhsul və endirim/əlavələrin satış çeki:

UNS		IBM SurePOS 100 MINI-FP71	
VÖEN: 123456789012-12345-3333333			
Cheesw (13)	10x12,34 =	123,40 A	
Əlavə		+1,00	
Əlavə 1,00%		+1,23	
Endirim		-1,00	
Endirim 1,00%		-1,23	
<b>Məbləğ</b>		<b>123,40</b>	
ƏDV A 18,00%		18,82	
Nəqd		100,00	
Kredit		23,40	
Kassir		/1/	
10-01-2012 12:12:10		# 0000000012	
Good day!		FP7111100003	

Labels and their corresponding values:

- Məhsul sayı: 13
- Məhsul vahidinin qiyməti: 12,34
- Əlavə: +1,00
- Əlavə 1,00%: +1,23
- Endirim: -1,00
- Endirim 1,00%: -1,23
- Məbləğ: 123,40
- ƏDV A 18,00%: 18,82
- Nəqd: 100,00
- Kredit: 23,40
- Kassir: /1/
- Mütləq əlavə: +1,00
- Mütləq endirim: -1,00
- Faiz əlavəsi: +1,23
- Faizli endirim: -1,23
- Əməliyyat işarəsi: «mənfi» - endirim, «müsbət» - əlavə

### Aralıq cəm üzrə ədədi və çeki mallarının endirimli satış çeki:

UNS		IBM SurePOS 100 MINI-FP71	
VÖEN: 123456789012-12345-3333333			
Cheesw (13)	10x12,34 =	123,40 A	
Tea (17)	5,000x3,50 =	17,50 B	
Orta yekun		140,90	
Endirim 10,00%		-14,09	
<b>Məbləğ</b>		<b>126,81</b>	
ƏDV A 18,00%		16,94	
ƏDV B - ƏDV-siz		0,00	
kredit		126,81	
Kassir		/1/	
09-01-2012 14:54:36		# 0000000007	
Good day!		FP7111100003	

Labels and their corresponding values:

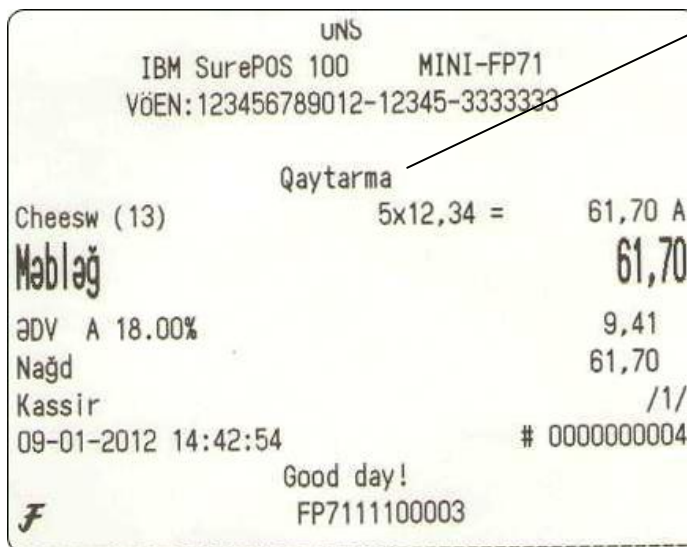
- Məhsulun sayı: 13
- Aralıq məbləğin dəyəri: 140,90
- Məhsul çəkisi: 126,81
- Çek üzrə aralıq məbləğ: 126,81
- Aralıq məbləğə edilən faizli endirim: -14,09

## Ləğv edilmiş satış çeki:



Çekin ləğv edilməsi  
haqqında məlumat

## Qaytarma çeki:



Qaytarılmış çek məlumatı

### Çox əməliyyatlı (mürəkkəb) çek:

UNS		
IBM SurePOS 100	MINI-FP71	
VöEN:123456789012-12345-3333333		
Cheesw (13)	10x12,34 =	123,40 A
Tea (17)	5,000x3,50 =	17,50 B
İmtina		
Tea (17)	5,000x3,50 =	-17,50 B
Tea (17)	3,000x3,50 =	10,50 B
Endirim		-10,00
Cheesw (13)		12,34 A
# Comment		#
Tea (17)	1,000x3,50 =	3,50 B
Orta yekun		139,74
Endirim 10,00%		-13,97
Cheesw (13)	7x12,34 =	86,38 A
<b>Məbləğ</b>		<b>212,15</b>
əDV A 18.00%		31,81
əDV B - əDV-siz		0,00
kredit		10,00
Nağd		300,00
Qalıq		97,85
Kassir		/1/
09-01-2012 14:39:40		# 0000000003
	Holla!	
	FP7111100003	

Çekdə seçilmiş sətir  
üzrə satışın ləğvi

Şərh

Qalıq

## Şöbələr üzrə Z-hesabat:

UNS		IBM SurePOS 100 MINI-FP71		VÖEN:123456789012-12345-3333333	
Z-Şöbələr üzrə hesabat					
Şöbə #13	Adsız				
Satış					
Miqdar		75,000			
Dövriyyə		871,41			
Qaytarma					
Miqdar		5,000			
Dövriyyə		61,70			
Şöbə #17	Adsız				
Satış					
Miqdar		12,000			
Dövriyyə		28,80			
Ümumi dövriyyə		900,21			
Ödənişin məbləği		61,70			
Kassir		/1/			
09-01-2012		17:40:56			
<b>F</b>		FP7111100003			

Hesabatın adı

Şöbənin nömrəsi

Şöbənin adı (əgər varsa)

Şöbə üzrə satılan malın sayı

Şöbənin satışının ümumi məbləği

Şöbə üzrə qaytarılmış malın miqdarı

Şöbə üzrə qaytarmaların ümumi

Bütün şöbələr üzrə ümumi dövriyyə

Bütün şöbələr üzrə ödənişlərin ümumi məbləği

## Saat üzrə Z-hesabat:

UNS		IBM SurePOS 100 MINI-FP71		VÖEN:123456789012-12345-3333333	
Z-Saatlar üzrə hesabat					
14-15		641,07/ 66%			
Qəbzlar			6		
15-16		12,34/ 1%			
Qəbzlar			2		
16-17		123,40/ 12%			
Qəbzlar			1		
17-18		185,10/ 19%			
Qəbzlar			1		
Kassir		/1/			
09-01-2012		17:41:32			
<b>F</b>		FP7111100003			

Hesabatın adı

Dövr ərzində məbləğ və onun növbə ərzindəki ümumi məbləğə faizlə nisbəti

Dövr üçün çeklərin sayı

1saata bərabər vaxt

## Mallar üzrə Z-hesabat:

UNS	
IBM SurePOS 100 MINI-FP71	
VÖEN:123456789012-12345-3333333	
Z-Mallar üzrə hesabat	
Dan Kod	1
Dak Kod	999999
VT # 1 05-01-2012	
ƏDV A = 18.00%	
ƏDV B - ƏDV-siz	
000001	A
Cheesw	
Satış	
Miqdar	75,000
Dövriyyə	871,41
Endirim	54,09
Qaytarma	
Miqdar	5,000
Dövriyyə	61,70
000002	B
Tea	
Satış	
Miqdar	12,000
Dövriyyə	28,80
Endirim	13,20
Qaytarma	
Dövriyyə	0,00
Yekun	
Satış	
Dövriyyə	900,21
Endirim	67,29
Qaytarma	
Dövriyyə	61,70
Kassir	/1/
09-01-2012	17:41:10
F	FP7111100003

Hesabatın adı

Hesabatda malların çeşid aralığı

Malın kodu

Malın vergi növü

Malın kodu

Satılmış malın sayı

Satılmış mal üzrə dövriyyə

Mala olan endirimin

Qaytarılmış malın məbləği

Qaytarılmış mallar üzrə dövriyyə

Mallar üzrə yekun məbləğ

Malların satışı üzrə ümumi dövriyyəsinin məbləği

Malların satışı zamanı edilən bütün endirimlərin məbləği

Qaytarılmış mallar üzrə yekun məbləğ

### Qeydiyyatdan keçmiş kassir üzrə Z-hesabat:

UNS IBM SurePOS 100 MINI-FP71 VÖEN: 123456789012-12345-3333333 Z-Kassirlar üzrə hesabat		Hesabatın adı
Satışların məbləği	900,21	Bütün ödəniş növləri üzrə satış çeklərinə alınan ümumi pulun məbləği
Nağd	753,40	Bütün satış çekləri üçün qəbul edilən nağd pulun ümumi məbləği
kredit	146,81	Satış çekləri üçün kredit kartı vasitəsilə ilə ödənilən pulun ümumi məbləği
Xidməti daxil etmə		Kassaya nağd şəklində qoyulmuş xidməti pulun məbləği
Nağd	10099,99	Bütün ödəniş növləri üzrə qaytarma çeklərinin ödənişi zamanı istifadə olunan pulun məbləği
Qaytarma	61,70	Ləğv edilmiş çeklərin nağd ödənişi zamanı istifadə olunmuş pulun məbləği
Nağd	61,70	
Qəbzler ləğv edilib	2	
İmtina	3	
Kassir	/1/	
09-01-2012	17:41:26	
ƒ	FP7111100003	

Ləğv edilmiş çeklərin sayı

Çeklərdə edilmiş imtinaların sayı

## 7. STXM-in FƏALİYYƏTİ BÖLMƏSİ

### 7.1. Konfiqurasiya menyusu

Bu menyuya daxil olmaq üçün **Administrasiya -> Konfiqurasiya** seçilir.

Ekrana aşağıdakı pəncərə çıxır:



Şəkil 18. Konfiqurasiya pəncərəsi (Ümumi bölmə)

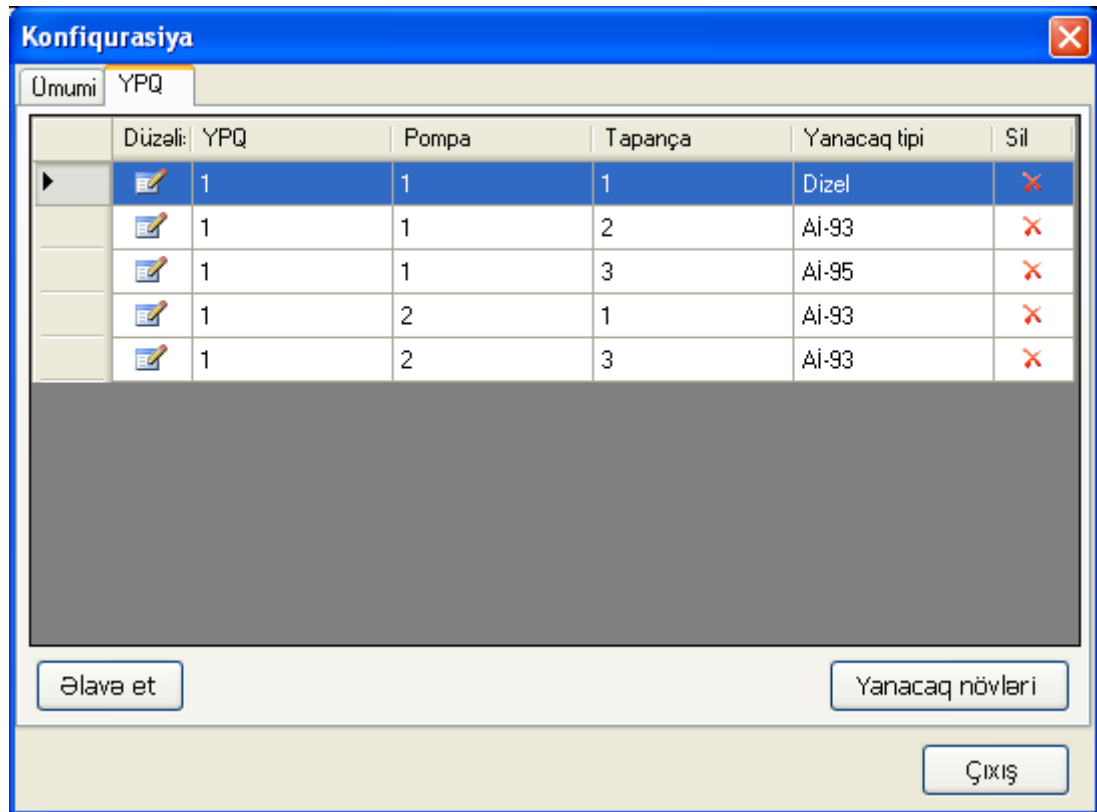
Konfiqurasiya pəncərəsi 2 bölmədən ibarətdir : *Ümumi* və *YPQ* bölmələri.

*Ümumi* bölmədə YPQ-lərin sayı təyin edilir. Əgər *YPQ sayı* “3”-sə, onda siyahılarda YPQ1, YPQ2, YPQ3 görünəcək.

*Kassa nömrəsi* YDM daxilində quraşdırılmış kassalara verilən ardıcıl nömrədir. Bu nömrə qəbzlərdə əks olunur.

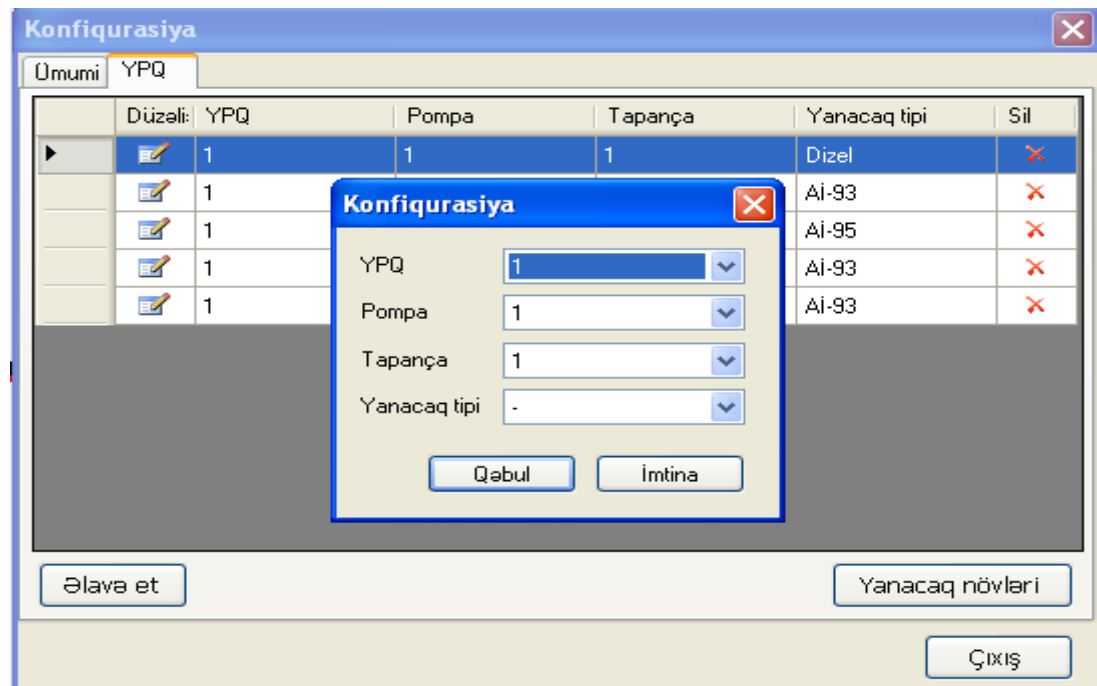
*Export növü* export olunacaq faylların tipini göstərir (“XML”, “CSV”, “Heç biri” variantlarından biri seçilir) .

*YPQ* tabını basdıqda aşağıdakı pəncərə ekrana çıxır:



Şəkil 19. Konfigurasiya pəncərəsi (YPQ bölməsi)

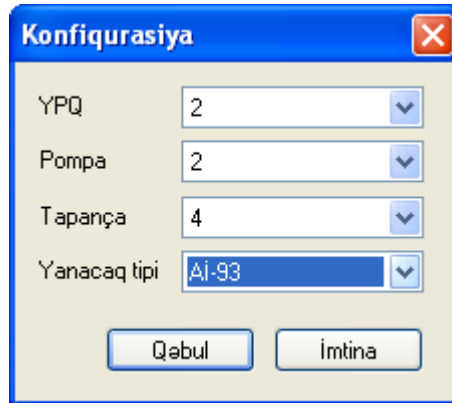
Cədvəldə seçilmiş sətirin *Düzəliş* sütununda yerləşən düyməni basmaqla həmin sətirin məlumatlarını dəyişmək mümkündür.



Şəkil 20. Konfigurasiya pəncərəsi (Yanacaq tipinin dəyişdirilməsi)

Yuxarıdakı pəncərədə məlumatlarda dəyişiklik edib **Qəbul** düyməsini basdıqda həmin sətirin məlumatları dəyişdirilir.

**Əlavə et** düyməsini basdıqda cədvələ yeni sətir *Konfiqurasiya* adlı pəncərə ilə əlavə edilir:



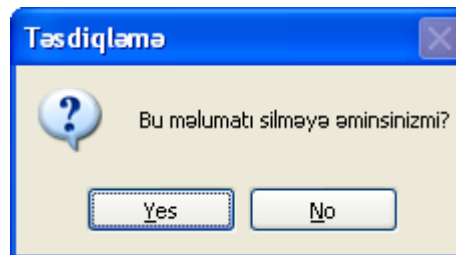
Konfiqurasiya pəncərəsi aşağıdakı məlumatları ekrana çıxır:

YPQ	2
Pompa	2
Tapança	4
Yanacaq tipi	A1-93

Pəncərənin aşağı hissəsində **Qəbul** və **İmtina** düymələri yerləşir.

Məlumatlar doldurulduqdan sonra **Qəbul** düyməsi basılır.

Cədvəlin **Sil** sütunundakı düymə sətirin silinməsi üçündür. Silmədən öncə istifadəçiyə xəbərdaredici məlumat çıxarılır:



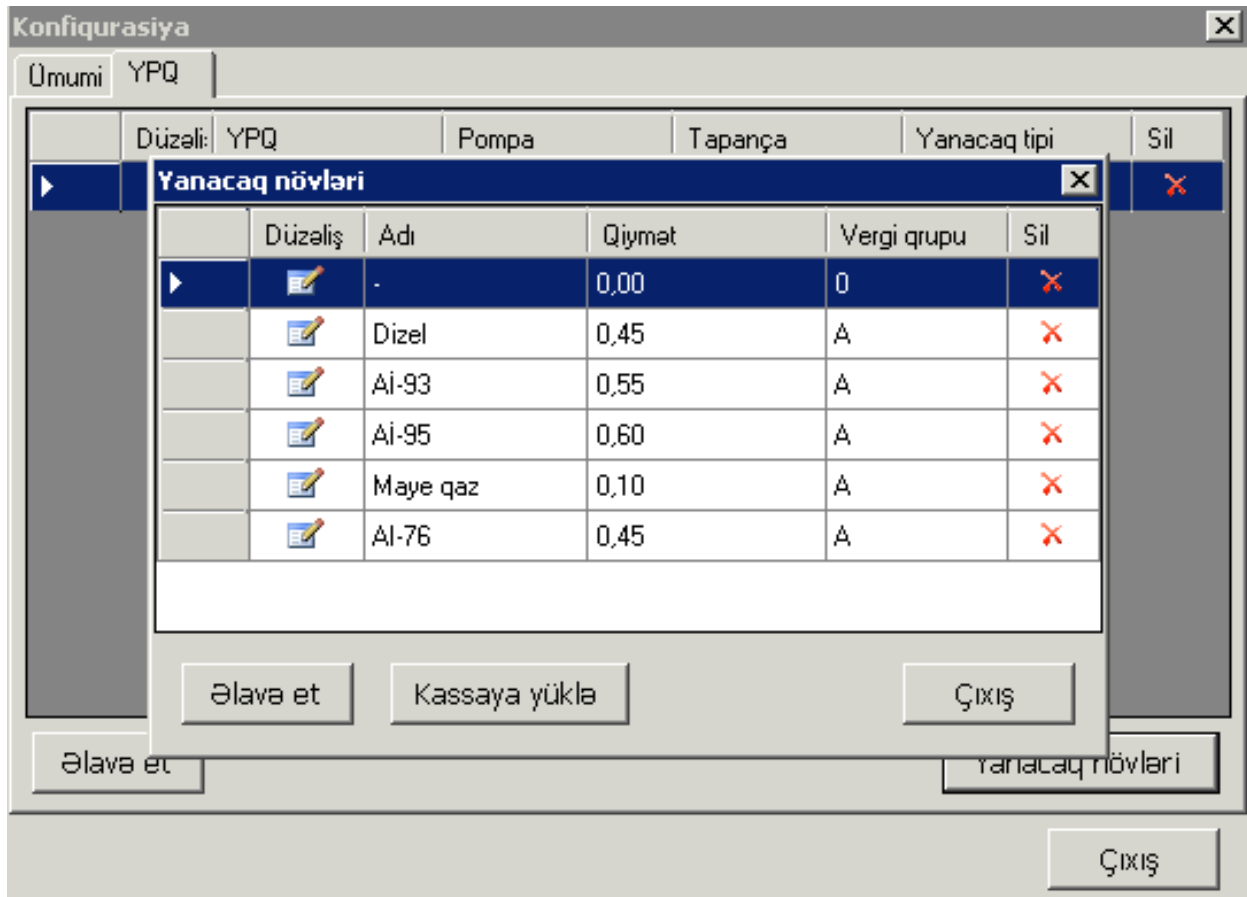
Təsdiqləmə pəncərəsi aşağıdakı məlumatları ekrana çıxır:

Bu məlumatı silməyə əminsizmi?

Yes No

**Yes** ("Bəli") düyməsilə cədvəldən sətir silinir.

**Yanacaq növləri** düyməsini basdıqda aşağıdakı pəncərə ekrana çıxır:



Şəkil 21. Yanacaq növləri pəncərəsi

NKA-ya yanacaq növünün adını, *Qiymətini*, *Vergi qrupunu* cədvələ əlavə etmək üçün **Əlavə et** düyməsi basılır. Bu zaman aşağıdakı pəncərə ekrana çıxır:

Şəkil 22. Yanacaq növünün daxil edilməsi

Məlumatları müvafiq xanalara daxil edib **Qəbul** düyməsini basdıqda cədvələ yeni sətir əlavə olunur.

Cədvəldəki məlumatları NKA-nın yaddaşına yükləmək üçün **Kassaya yüklə** düyməsi basılır. Əgər yükləmə zamanı problem yaranarsa, STXM-ə müraciət etmək lazımdır.

## 7.2. Kassa menyusu

Bu menyuya daxil olmaq üçün **Administrasiya -> Kassa** seçilir.

Bu menyu vasitəsilə NKA-nın *Pul yeşiyini açmaq*, kassaya *Mədaxil/Məxaric* etmək əməliyyatları yerinə yetirilir.

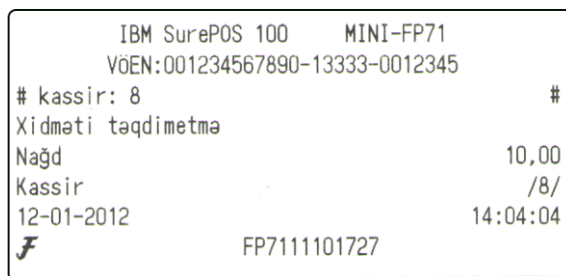
Şəkil 23. Kassa pəncərəsi

Əgər, *Mədaxil* əməliyyatı edilirsə, onda mədaxil ediləcək məbləğ *Məbləğ* xanasına daxil edilir və **Mədaxil** düyməsi basılır. Həmin məbləğ *Saldo* rekvizitinə əlavə olunur və pul yeşiyi (qutusu) avtomatik açılır. Bu zaman çap qurğusundan “*Xidməti daxil etmə*” çeki çap olunur:

Şəkil 24. “Xidməti daxil etmə” çeki

Həmin məbləğ NKA-nın pul yeşiyinə qoyulur və bağlanılır.

Əgər, *Məxaric* əməliyyatı edilirsə, onda məxaric ediləcək məbləğ *Məbləğ* xanasına daxil edilir və **Məxaric** düyməsi basılır. Həmin məbləğ *Saldo* rekvizitindən çıxılır və pul yeşiyi (qutusu) avtomatik açılır. Bu zaman çap qurğusundan “*Xidməti təqdimetmə*” çeki çap olunur:



Şəkil 25. “*Xidməti təqdimetmə*” çeki

Həmin məbləğ NKA-nın pul yeşiyindən götürülür və bağlanılır.

**Pul yeşiyini aç** düyməsi NKA-nın pul yeşiyini açmaq üçündür. Bu düymə yalnız “Z” tipli hesabatlar alınan zaman istifadə olunur.

**Qeyd:** Kassa pəncərəsindəki əmr düymələrinə, hüquqların idarə edilməsi vasitəsilə icazə verilə bilər və ya onlar qadağan edilə bilər.

### 7.3. NKA-nın satış məlumatlarının təşkilatın AİS-nə ötürülməsi

Bu menyuya daxil olmaq üçün **Administrasiya -> Export** seçilir.

Bu menyunu basdıqda NKA-nın bütün satış məlumatları təşkilatın AİS-nə ötürülür. Bu menyu AİS-i mövcud olan təşkilatlar üçündür.

### 7.4. Servis menyusu

Bu menyu vasitəsilə NKA-da nasazlıq baş verdikdə yanacaqoldurma kolonkasının işləyib-ışləməməsi aşağıdakı rejimlərlə nizamlanır:

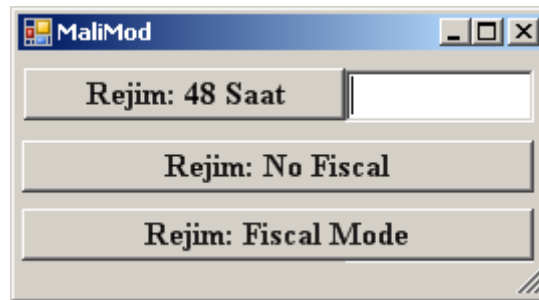
- **48 saat rejimi** (*NKA-da nasazlıq baş verdikdə, 48 saat ərzində aradan qaldırılmazsa, kolonka bloklanır və işləməsi dayanır*);
- **No fiskal rejimi** (*NKA-da nasazlıq baş verdikdə, kolonka bloklanmır və işləməsi davam edir*);

- **Fiskal Mode rejimi** (NKA-da nasazlıq baş verdikdə, kolonka bloklanır və işləməsi dayanır).



Şəkil 26. Servis menyusu

Yuxarıdakı rejimlərdən ixtiyari birini təyin etmək üçün həmin düymə basılır və açılan boş xanaya 6 simvoladək parol daxil edilir.



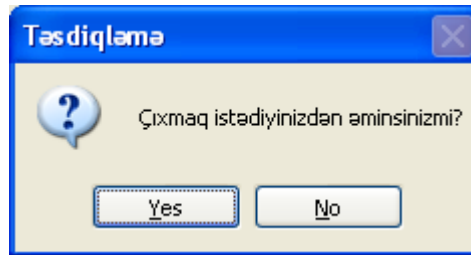
Nəticədə həmin rejim təyin edilir.

**Qeyd:** Programın **default** rejimi - "48 saat rejimi"-dir.

## 8. Proqramdan çıxış

Proqramdan çıxmaq üçün menyudan **Proqram -> Çıxış** seçilir.

Ekrana aşağıdakı pəncərə çıxır:



**Yes** ("Bəli") düyməsi basıldıqda proqramdan çıxılır.

## 9. Proqramın versiyasının öyrənilməsi

Proqramın versiyasını öyrənmək üçün Ctrl+F1 düyməsi və ya menyudan **Yardım -> Proqram haqqında** seçilir.

Bu zaman aşağıdakı pəncərə ekrana çıxır:



İstifadəçi məlumatla tanış olur və **OK** düyməsini basır.

## 10. NKA-ların tətbiqi barədə AR Nazirlər Kabinetinin Qərarı

**AZƏRBAYCAN RESPUBLİKASI**  
**NAZİRLƏR KABİNETİ**  
**QƏRAR № 111**

**Bakı şəhəri**

**11 iyul 2011-ci il**

**Azərbaycan Respublikasının yanacaqoldurma məntəqələrində nəzarət-kassa aparatlarının tətbiqi haqqında**

"Azərbaycan Respublikasının Vergi Məcəlləsinə əlavələr və dəyişikliklər edilməsi haqqında" Azərbaycan Respublikasının 2006-cı il 15 dekabr tarixli 196-IIIQD nömrəli Qanununun tətbiq edilməsi haqqında" Azərbaycan Respublikası Prezidentinin 2006-cı il 27 dekabr tarixli 501 nömrəli Fərmanının 2.1-ci bəndinə əsasən Azərbaycan Respublikasının Nazirlər Kabineti

**QƏRAR ALIR:**

1. Nəzarət-kassa aparatları üzrə sahələrarası ekspert komissiyasına tapşırılsın ki, yanacaqoldurma məntəqələrində tətbiq olunması üçün xüsusi konstruksiyalı və texniki göstəricilərə malik, Azərbaycan Respublikasının ərazisində istifadəsinə icazə verilən, o cümlədən çek verilmədən neft məhsullarının və maye qazın alıcıya satılmasını (buraxılmasını) istisna (blokirovka) edən nəzarət-kassa aparatlarının Dövlət reyestrinə daxil edilməsini təmin etsin.

2. Müəyyən edilsin ki, bu qərar qüvvəyə minənədək yanacaqoldurma məntəqələrində istifadədə olan nəzarət-kassa aparatları 2012-ci il yanvarın 1-dək onların istehlakçıları tərəfindən Dövlət reyestrinə daxil edilmiş yeni nəzarət-kassa aparatları ilə əvəz olunur.

3. Azərbaycan Respublikasının Vergilər Nazirliyinə tapşırılsın ki, yanacaqoldurma məntəqələrində yalnız bu qərarın 1-ci hissəsinin tələbləri nəzərə alınmaqla, Dövlət reyestrinə daxil edilmiş nəzarət-kassa aparatlarının tətbiqini təmin etsin.

4. Bu qərar imzalandığı gündən qüvvəyə minir.

**Azərbaycan Respublikasının Baş naziri Artur Rasi-zadə**